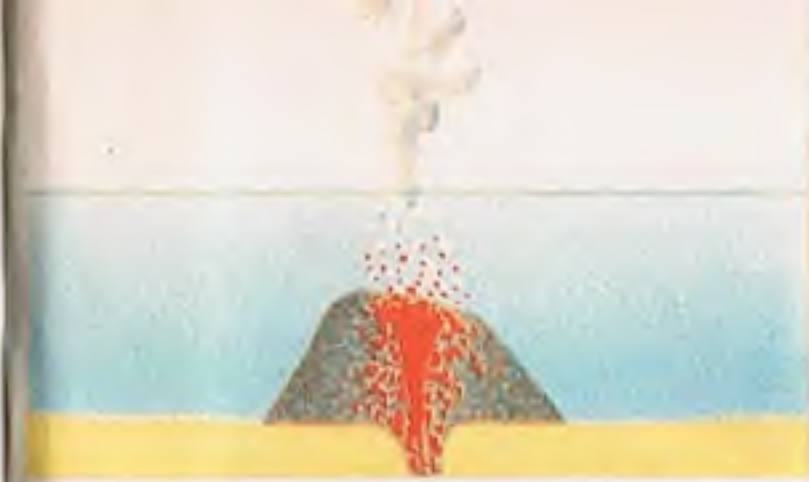




العجائب لا تُرَدُّ



نشوء الجزر البركانية



٤ فتولد جزيرة بركانية!

٣ تبرز قمة البركان فوق سطح الماء

٢ تراكم الألبا على القاع تدريجياً

١ تنشق الألبا البركانية من قاع البحر

جزيرة بركانية

منظر جانبي

نمو مرجاني

منظر جوي

نشوء الجزر المرجانية

قد تنشأ الجزيرة المرجانية على النحو التالي:

١ ينمو المرجان ويتركم حول جزيرة بركانية مكوناً شعباً حافياً.

عميرة مرجانية

يتسع القنال

تغوص الجزيرة البركانية

٢ تبدأ الجزيرة بالهبوط وتضغُر ، ويتسع القنال تدريجياً بينها وبين العميرة المرجانية . وتسمى العميرة المرجانية حينئذٍ حاجزاً مرجانياً .

أتول (جزيرة مرجانية حلقية)

بحيرة ضحلة معزولة

هبطت الجزيرة البركانية إلى هذا المستقر

٣ تحيط الجزيرة المرجانية الحلقية (الأتول) ببحيرة ضحلة ، يغمرها ماء البحر عبر قنوات في الحاجز المرجاني عند هبوط الجزيرة البركانية .

٤

٣

٢

١ تنشأ الجزر أحياناً بالانفصال

عن اليابسة إما بالتعرية البحرية أو

بارتفاع مستوى الماء



هذا هو أحد كتب ليديرد الرائدة ، وهو حلقة من سلسلة وضعت خاصة لتبني بالحاجة الماسة جدًا إلى كتب تحتوي على معلومات أولية أساسية للناشئين ، وقد حُطِّطَ لها بعناية تامة ، لتجذب إليها بلهفة العقول المحبة للاستطلاع ولتستثير حماسة أولئك الذين لا يقبلون على القراءة تلقائيًا .

لقد ساعدنا على اختيار مادة هذا الكتاب خبراء متخصصون في مجال المادة العلمية وطرق معالجتها ، فجاء مختصرًا شاملًا مشوقًا وبسيطًا . وطبعناه بحروف كبيرة مضبوطة بالشكل التام لتقريبه إلى الأجزاء الصغار .

لقد استبقنا أسئلة الأولاد حول الموضوع فعالجناها ، وعرضنا الحقائق بتسلسل منطقي ، فبينًا - قدر الإمكان - ما حدث في الماضي ، وما له صلة بالحاضر .

إن الأعمال الفنية الخاصة ، التي زود بها هذا الكتاب ، جعلته في مستوى يندر وجود مثله في كتب القراءة المخصصة لهذه السن ، من حيث النوع والتمن .

أما الرسوم ذات الألوان الرائعة فتظهر في كل صفحة من صفحات هذا الكتاب ، لكي يكون لها الوقع الحسن في نفس القارئ ، ولإضفاء مزيد من الحيوية والوضوح ، شأن جميع كتب ليديرد الرائدة .



الكتب الرائدة الجزء

وضَّع : باتريك آرسترونغ
رُسِّم : جيرالد ويتكوم
نقله إلى العربية : أحمد الخطيب

مكتبة لبنات



أَوْ نَهْرٍ . وَإِذَا اسْتَشِينَا قَارَةَ أَسْتْرَالِيَةِ فَإِنَّ
غْرِينْلَنْدَةَ هِيَ أَكْبَرُ جُزُرِ الْعَالَمِ .

يُضْمُ الْمُحِيطُ الْهَادِي آلافاً مِنْ الْجُزُرِ الصَّغِيرَةِ .
وَتُسَمَّى مَجْمُوعَةُ الْجُزُرِ الْمُتْجَاوِرَةِ أَرْخِيلاً .

الْجَزِيرَةُ قِطْعَةٌ مِنْ الْيَابِسَةِ يُحِيطُ بِهَا الْمَاءُ مِنْ كُلِّ
جَانِبٍ ، وَقَدْ تَكُونُ فِي مُحِيطٍ أَوْ بَحْرٍ أَوْ بُحَيْرَةٍ



الجُزُرُ الْقَارِيَّةُ

بَعْضُ الْجُزُرِ هِيَ فِي الْوَاقِعِ أَجْزَاءٌ مِنَ الْيَابِسَةِ
الْقَارِيَّةِ انْفَصَلَتْ بِارْتِفَاعِ مُسْتَوَى مَاءِ الْبَحْرِ أَوْ عَمِلَتْ
التَّعْرِيَةُ الْبَحْرِيَّةُ عَلَى فَصْلِهَا .

مِنْ هَذِهِ الْجُزُرِ الْقَارِيَّةِ الْجُزُرُ الْبَرِيطَانِيَّةُ وَأَرْخِيْلُ الْيَابَانِ -
وَقَدْ انْفَصَلَتْ فِي سَالِفِ الْأَزْمَانِ عَنِ قَارَتِي أوروْبِيَّةِ وَأَسِيَّةِ .

الجزر البركانية

وقد تكون بعض الجزر من البراكين المتفجرة من قاع البحر ، وتسمى مثل هذه الجزر جزراً بركانية .



تنشق الألبا (وهي صخر منصهر) من فوهة البركان في قاع البحر ، وتتجمد ببرودة الماء .

وبتراكم الألبا المتجمدة يرتفع مخروط بركاني حتى يظهر فوق سطح الماء .

وقد تكونت جزر هاوي بهذه الطريقة على مدى ملايين السنين .



مَنْظَرٌ جَوِّيٌّ لجزيرة الدَّبْرَة

أَتُولُ (جزيرة مرجانية حلقيّة)

بُحيرةٌ ضحلةٌ معزولةٌ



مرجانية فطرية كبيرة

الجزر المرجانية

تَنشأُ الجزرُ المرجانيّةُ نتيجةً لِتراكمِ الهياكلِ الكلسيّةِ
لِكائناتٍ حيوانيّةٍ بحريّةٍ مُستقرّةٍ تُعرفُ بِالمرجانيّاتِ .

وتعيشُ هذهُ الحيواناتُ الدّقيقةُ في المياهِ الضّحلةِ
الدافئةِ المداريّةِ وتحتُ المداريّةِ فقطُ (حيثُ لا
تُخفّضُ درجةُ الحرارةِ عن ٢١ مئويّةٍ) .

وبتنامي هذه الكائناتِ تتجمّعُ هياكلُ المرجانيّاتِ
الميتةِ وتحوّلُ إلى صخورٍ تُؤلّفُ في مدى آلافِ السنينِ
شعبًا حلقيًّا أو نضويًّا يُعرفُ بالأتولِ أي الجزيرةِ
المرجانيّةِ الحلقيّةِ .



النَّباتاتُ وَالْحَيَوَانَاتُ فِي الْجُزُرِ

فِي الْجُزُرِ الْمَرْجَانِيَّةِ وَالْبُرْكَانِيَّةِ الْبَعِيدَةِ عَنِ الْيَابِسَةِ
هُنَالِكَ الْقَلِيلُ مِنْ أَنْوَاعِ النَّبَاتَاتِ وَالْحَيَوَانَاتِ الْبَرِّيَّةِ .

فَالرِّيَّاحُ قَدْ تَحْمِلُ إِلَى هَذِهِ الْجُزُرِ بَعْضَ الْحَشَرَاتِ
وَالْبُزُورِ الصَّغِيرَةِ .

كَذَلِكَ فَإِنَّ أَمْوَاجَ الْبَحْرِ وَتِيَّارَاتِهِ قَدْ تَقْدِفُ
بِشَمَرَاتِ جُوزِ الْهِنْدِ الطَّافِيَةِ إِلَى هَذِهِ الْجُزُرِ حَيْثُ
تَجِدُ تُرْبَةً وَبَيْئَةً صَالِحَتَيْنِ لِإِنْتِاشِهَا وَنَمَائِهَا .



فِيحُلُولِ عامِ ١٩٠٨ كَانَ يَسْتَوِطِنُ تِلْكَ الْجَزِيرَةَ
 ١٣ نَوْعًا مِنَ الطُّيُورِ وَ ١١٥ نَوْعًا مِنَ النَّبَاتَاتِ .
 وَفِي عامِ ١٩٣٣ أَصْبَحَ عَدَدُ أَنْوَاعِ الطُّيُورِ الْمُسْتَوِطِنَةِ
 ٣٠ وَعَدَدُ أَنْوَاعِ النَّبَاتِ ٢٧١ .



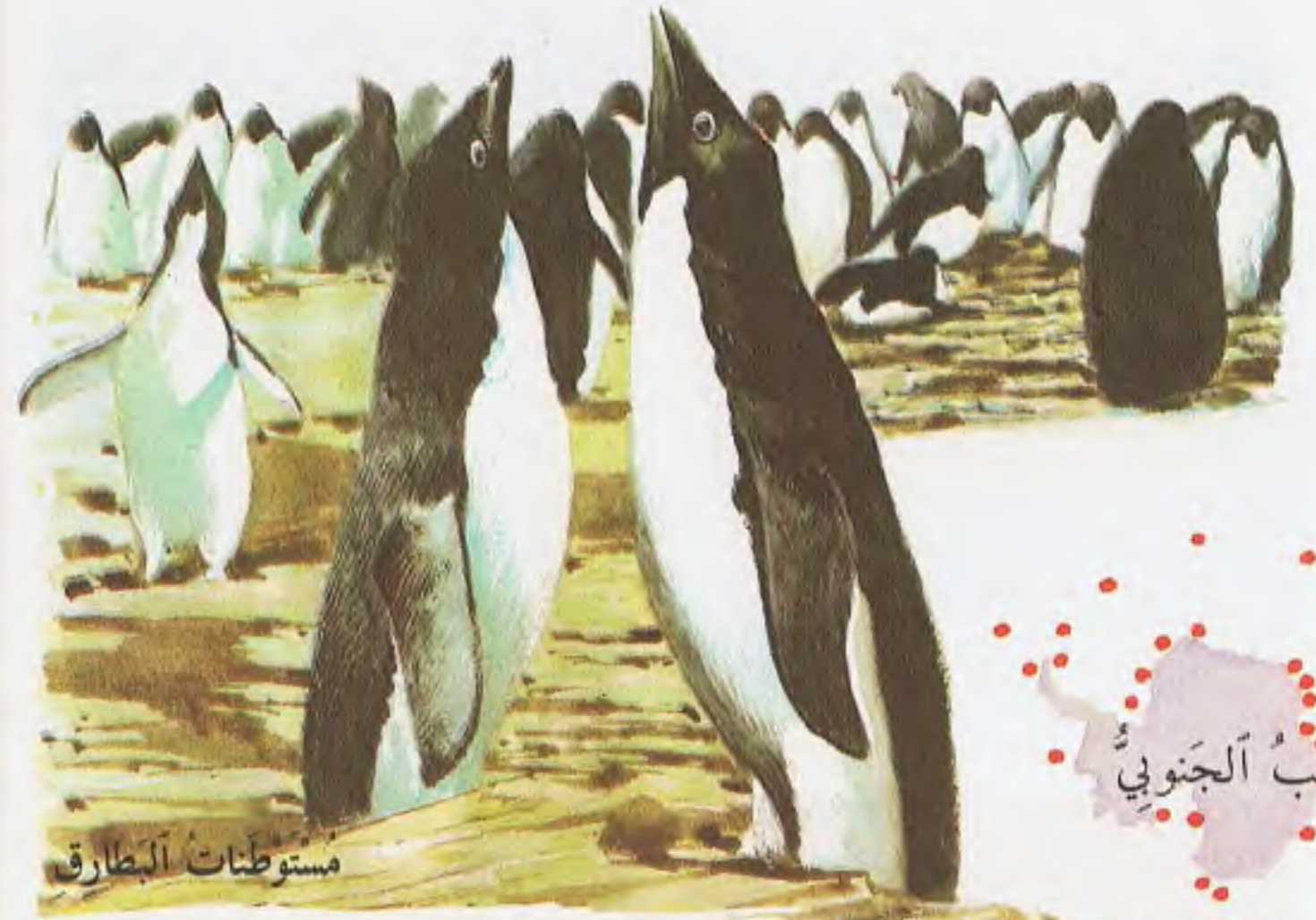
جَزِيرَةُ تَتَفَجَّرُ

فِي التَّفَجُّرِ الْبُرْكَانِيِّ الَّذِي حَلَّ بِجَزِيرَةِ كِرَاكَاتُوَا
 عامِ ١٨٨٣ تَمَّ الْقَضَاءُ عَلَى جَمِيعِ أَنْوَاعِ الْكائِنَاتِ
 الْحَيَّةِ فِي تِلْكَ الْجَزِيرَةِ .

وَقَدْ أُتِاحَ هَذَا الْوَحْدُ لِلْعُلَمَاءِ الْفُرْصَةَ لِدراسةِ
 الْفَتْرَةِ الزَّمَنِيَّةِ اللَّازِمَةِ لِعُودَةِ الْكائِنَاتِ الْحَيَّةِ مِنْ نَبَاتِ
 وَحَيَوانِ إِلَى هَذِهِ الْجَزِيرَةِ .

صَخْرَةُ بَاسِ

أَطِيشٌ (مُفْرَدُهَا أَطِيشٌ)



القُطْبُ الجَنُوبِيُّ

مُسْتَوطناتُ البَطَارِقِ

مُسْتَوطناتُ الطُّيُورِ البَحْرِيَّةِ فِي الجُزُرِ

طَائِرُ البَطْرِيقِ لَا يَطِيرُ وَلَكِنَّهُ سَبَّاحٌ مَاهِرٌ (تَبْلُغُ
سُرْعَتُهُ حَوَالِي ٥٠ كِيلُومِترًا فِي السَّاعَةِ).

أَمَّا النُّورَسُ وَالْأَطِيشُ وَسِوَاهُمَا مِنَ الطُّيُورِ البَحْرِيَّةِ
فَأَجْنِحَتُهَا قَوِيَّةٌ وَتُجِيدُ الطَّيْرَانِ.

وَهَكَذَا يَسْهُلُ عَلَى هَذِهِ الطُّيُورِ وَصُولُ الجُزُرِ المَعزُولَةِ
والتَّعْشِيشُ فِيهَا. وَمِمَّا يُشْجَعُ الطَّيْرَ عَلَى ذَلِكَ
قِلَّةُ الحَيَواناتِ الَّتِي تَسْطُو عَلَى البَيْضِ وَالفِرَاحِ فِي هَذِهِ
المُسْتَوطناتِ.

تَسْتَوطنُ عِدَّةٌ مِلايينَ مِنَ البَطَارِقِ (مُفْرَدُهَا بِطْرِيقٌ)
جُزُرَ المُحيطِ الجَنُوبِيِّ مِنَ أرْخَبِيلِ غالاباغوس
حَتَّى المَنَاطِقِ القُطْبِيَّةِ فِي نِصْفِ الكُرَةِ الجَنُوبِيِّ.

كَذَلِكَ تَتكاثَرُ عِدَّةٌ آلافٍ مِنَ أزْوَاجِ الأَطِيشِ
فِي مَنطَقَةِ اللِّسانِ البَحْرِيِّ بِخَلِيجِ فُورْتِ فِي اسْكَوتلَنْدَةِ.

طُيُورٌ لَا تَسْتَطِيعُ الطَّيْرَانِ

بَعْضُ الطُّيُورِ الْبَرِّيَّةِ الَّتِي اسْتَوَظَنَتْ الْجَزْرَ فَقَدَتْ
الْقُدْرَةَ عَلَى الطَّيْرَانِ (رُبَّمَا لِانْعِدَامِ حَاجَتِهَا إِلَيْهِ)
وَأَصْبَحَتْ حَبِيسَةَ الْمَوْطِنِ الْجَدِيدِ .

وَمِنْ الْأَمْثَلَةِ عَلَى ذَلِكَ تَفَلِقُ جَزِيرَةَ غَاوِ فِي الْمُحِيطِ
الْأَطْلَسِيِّ الْجَنُوبِيِّ ، الشَّبِيهُ بِدَجَاجَةِ الْمَاءِ ، فَهُوَ
عَاجِزٌ عَنِ الطَّيْرَانِ بِخِلَافِ أَشْبَاهِهِ فِي مَنَاطِقَ أُخْرَى
مِنَ الْعَالَمِ .

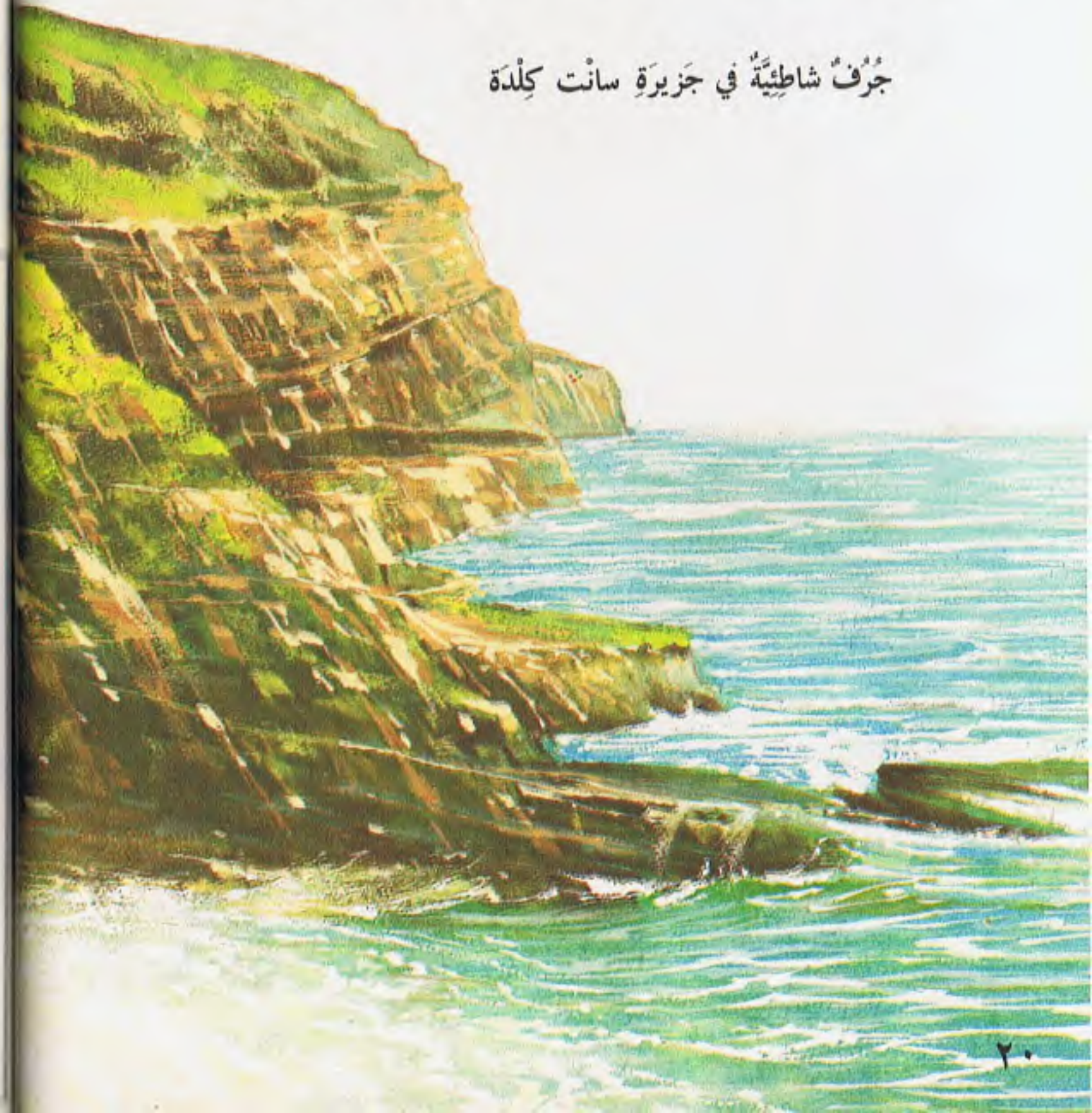


تَفَلِقُ عَاجِزٌ عَنِ الطَّيْرَانِ

نباتات وحيوانات فريدة

في كثير من الجزر توجد حيوانات ونباتات فريدة من نوعها أو متميزة عن مثيلاتها في مناطق أخرى. فملفوف لندي هو نوع فريد من الكرنب لا يوجد إلا في جزيرة لندي في قنال برستول بإنجلترا.

جرف شاطئية في جزيرة سانت كلدة



كذلك فإن الفئران والصّعاء (مفردُها صَعوة) التي تستوطن جزيرة سانت كلدة في شمالي المحيط الأطلسي تختلف عن سواها في مختلف مناطق المعمورة.



فأرة سانت كلدة

صَعوة (دَعْوَيْقَةُ) سانت كلدة

سانت كلدة



اسكتلندا

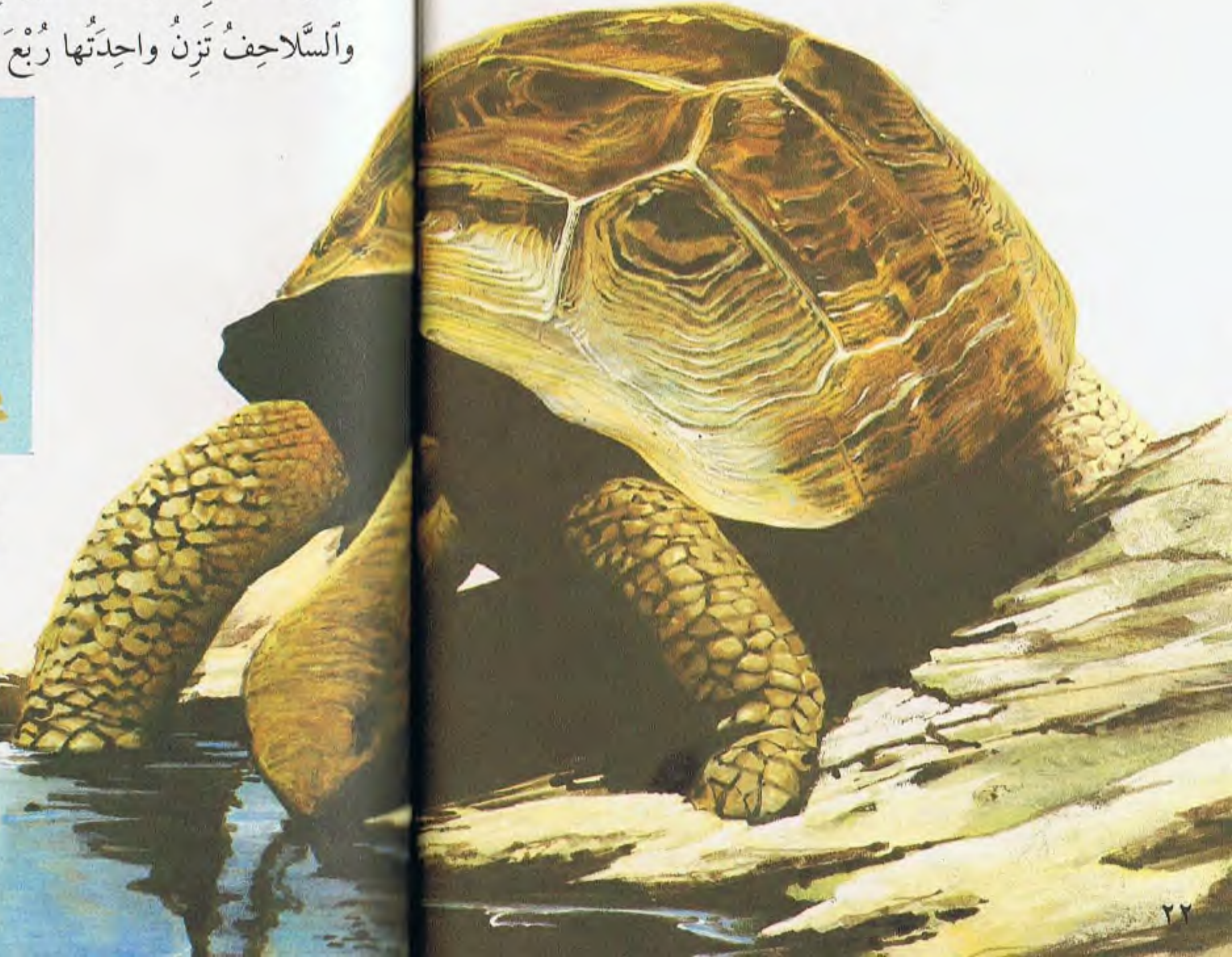
بَعْضُ الْكَائِنَاتِ الْغَرِيبَةِ فِي الْجُزُرِ

بَعْضُ الْكَائِنَاتِ (مِنْ نَبَاتَاتٍ وَحَيَوَانَاتٍ) فِي الْجُزُرِ
غَرِيبٌ حَقًّا ، حَتَّى لَتَظَنَّ أَنَّهُ مِنْ عَالَمٍ آخَرَ .

وَلَعَلَّ أَغْرَبَ هَذِهِ الْكَائِنَاتِ هُوَ مَا تَحْتَوِيهِ
جُزُرٌ غَالِيَابَاغُوسِ فِي الْمُحِيطِ الْهَادِي . فَالْصَّبَارُ فِيهَا
يَنْمُو كَالشَّجَرِ ، وَالسَّمَكُ رُبَاعِيُّ الْعُيُونِ ،
وَالسَّلَاحِفُ تَزِنُ وَاحِدَتُهَا رُبْعَ طَنٍّ (٢٥٠ كِيلُوغْرَامًا) .



الْحَجْمُ النَّسْبِيُّ لِلْسَّلْحَفَةِ
فِي أَرْخَبِيلِ غَالِيَابَاغُوسِ



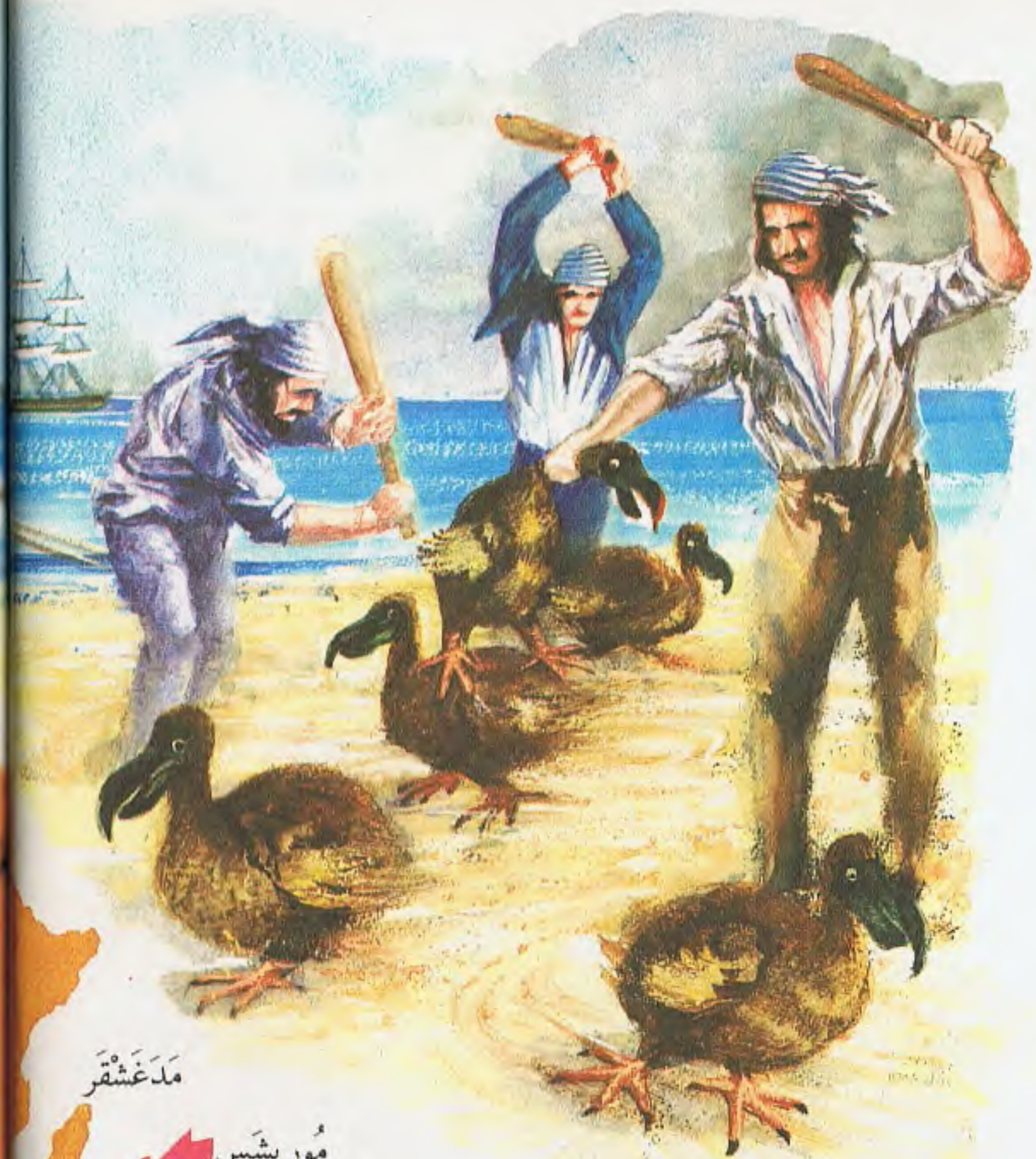


طائر الدودو



فالملاحون كانوا ، ولا يزالون ، يقتلون الطير
فيها لطعامهم أو لتسليتهم . وكثيراً ما كانت
تحمّل سفنهم إلى هذه الجزر كائنات لم تعرفها
من قبل كالفران والقطط ، فتضرّ بنباتها أو تسطو
على حيواناتها .

وطائر الدودو ، الشبيه بالإوز ، انقرض في جزيرة
موريشس منذ القرن السابع عشر حين حطّ فيها
المستوطنون الأوروبيون الذين أساءوا معاملته .



مدغشقر

موريشس

البيئة الطبيعية والإنسان

عمل الإنسان ، عامداً أحياناً وأحياناً عن
غير قصد ، على تغيير البيئة الطبيعية في
الجزر التي كان يحطّ فيها .

وَنَبَاتَاتِهَا النَّادِرَةَ مِنْ عِبَثِ الْعَابِثِينَ .
فَأُعْلِنَتْ هَذِهِ الْجُزُرُ مَنَاطِقَ مُحَرَّمَةً
لَا يُسْمَحُ فِيهَا بِالصَّيْدِ أَوْ التَّعْدِينِ
أَوْ قَطْعِ الْأَخْشَابِ .

وَمِنْ هَذِهِ الْجُزُرِ الْمُحَرَّمَةِ الْمَحْفُوظَةِ
الْمَعَالِمُ وَالْبَيْئَةُ جَزِيرَةُ الْبَلَشُونِ الْقَرِيبَةُ
مِنْ سَاحِلِ أَسْتْرَالِيَةِ الشَّرْقِيِّ وَبَعْضُ
جُزُرِ سِيْشَلٍ فِي الْمَحِيطِ الْهِنْدِيِّ .

لَحِيلُ الْبَانْدَانُوسِ
ذُو الثَّمَرِ الصَّنُوبَرِيِّ



جَلَمُ الْمَاءِ



لَجَاتُ (سَلَاخِفُ) ضَخْمَةٌ

الْجُزُرُ الْمُحَرَّمَةُ

وَقَدْ اتُّخِذَتْ مُؤَخَّرًا تَدَابِيرٌ لِلْحِفَاظِ عَلَى الْبَيْئَةِ
الطَّبِيعِيَّةِ فِي بَعْضِ الْجُزُرِ وَصِيَانَةٌ مَنَاطِرِهَا وَحَيَوَانَاتِهَا

ترستان دكونه
إحدى أكثر الجزر عزلة في العالم



السفر من الجزر وإليها

ينتقل الناس إلى الجزر غالبًا بالسفن والمراكب .
وبعض الجزر لا يأتيها البريد ولا البضائع في هذه
المراكب إلا مرة أو اثنتين في العام .



وَيَنْتَقِلُ النَّاسُ إِلَى الْجُزُرِ أَيْضًا بِالطَّائِرَاتِ ،
وَتُسْتَعْدَمُ فِي ذَلِكَ أحيانًا الطَّوَّافَاتُ (طائراتُ
الهِليكوپْتِرِ) .

وَالطَّائِرَةُ الَّتِي تَرَاهَا فِي الصُّورَةِ تَعْمَلُ عَلَى خَطِّ جَوِّيٍّ
مُنْتَظَمٍ مِنْ پِتْرَانْسِ بِمُقَاطَعَةِ كورنوولِ إِلَى جُزُرِ سِيلِي
فِي جَنُوبِ غَرْبِ إنجِلْتْرَا .



صَيْدُ السَّمَكِ

يُمَارِسُ بَعْضُ سُكَّانِ الْجَزِيرِ السَّمَاكَةَ (مِهْنَةَ صَيْدِ
السَّمَكِ) بِحُكْمِ جِيرَتِهِمْ لِلْمَاءِ ، وَيَسْتَعْدِمُونَ
فِي ذَلِكَ مُخْتَلِفَ أَدْوَاتِ الصَّيْدِ مِنْ صَنَائِرَ وَشِبَاكِ .
وَهُمْ يَأْكُلُونَ بَعْضَ هَذَا السَّمَكِ وَيَبِيعُونَ بَعْضَهُ الْآخَرَ .

وَيَتَطَلَّبُ تَسْوِيقُ السَّمَكِ وَسَائِلَ مُنَاسِبَةً لِحِفْظِهِ
كَالتَّقْدِيدِ (التَّجْفِيفِ) وَالتَّجْمِيدِ وَالتَّغْلِيبِ .





الزَّرَاعَةُ

وَيَسْتَعْمَلُ بَعْضُ سُكَّانِ الْجَزِيرِ بِالْفِلَالِحَةِ وَتَرْبِيَةِ الْمَوَاشِي
حَيْثُ تَسْمَحُ لَهُمْ طَبِيعَةُ الْأَرْضِ بِذَلِكَ .

وَتَشْتَهَرُ بَعْضُ الْجَزِيرِ بِمَوَاشِيهَا (كَالْجَزِيرِ الْفَرِيزِيِّ
فِي بَحْرِ الشَّمَالِ وَبَعْضُ جُزُرِ الْمُحِيطِ الْهَادِيِّ) ،
كَمَا تَشْتَهَرُ جُزُرُ الْمِنَاطِقَةِ الْمَدَارِيَّةِ (كَجُزُرِ فِيجِي
وَمُورِيشَس) بِزِرَاعَةِ قَصَبِ السُّكَّرِ وَجُوزِ الْهِنْدِ .

وَهُنَاكَ يَسْتَمْتِعُونَ بِالنُّزُوحَاتِ الْبَحْرِيَّةِ
 وَالصَّيْدِ وَتَقْصِي مَعَالِمَ الْمِنْطَقَةِ وَأَثَارَهَا .
 وَيُقَدَّرُ عَدَدُ السُّيَّاحِ الَّذِينَ يَفِدُونَ إِلَى
 كَرِيْتِ وَرُودُسِ وَقُبْرُصِ وَأَرْوَادِ وَمَالْطَةِ
 وَمِنْوَرَقَةِ وَمِيُورَقَةِ وَغَيْرِهَا مِنْ جُزُرِ الْبَحْرِ
 الْأَبْيَضِ الْمَتَوَسِّطِ بِبَضْعَةِ مِلْيَيْنِ سَنَوِيًّا .
 وَتَهْتَمُّ حُكُومَاتُ هَذِهِ الْجُزُرِ وَإِدَارَاتُهَا
 الْمَحَلِّيَّةُ بِتَطْوِيرِ صِنَاعَةِ السِّيَّاحَةِ بِتَحْسِينِ
 وَسَائِلِ النَّقْلِ وَالِاهْتِمَامِ بِالْمَوَاقِعِ
 الْأَثَرِيَّةِ وَإِنْشَاءِ الْفَنَادِقِ وَالْمُؤَسَّسَاتِ
 السِّيَّاحِيَّةِ مِنْ أُنْدِيَّةٍ وَمَتَا جِرَ وَمَطَاعِمِ
 وَدُورٍ لَهُمْ . وَتَقُومُ الْمَجَالِسُ الْمَحَلِّيَّةُ
 فِيهَا بِالْإِشْرَافِ عَلَى مُرَاقَبَةِ الْأَسْعَارِ
 وَحُسْنِ مُعَامَلَةِ السُّيَّاحِ وَمُرَاعَاةِ آدَابِ
 الضِّيَافَةِ نَحْوَهُمْ .
 فَالسِّيَّاحَةُ هِيَ عِمَادُ الْاِقْتِصَادِ
 فِي الْكَثِيرِ مِنْ هَذِهِ الْجُزُرِ .



السِّيَّاحَةُ

يَوْمُ الْجُزُرِ كَثِيرٌ مِنْ النَّاسِ لِقَضَاءِ إِجَازَاتِهِمْ وَالتَّرْوِيحِ
 عَنْ أَنْفُسِهِمْ .

وسائل الاتصال

تُستخدَمُ بعضُ الجزرِ كمحطاتٍ لتزويدِ الطائراتِ
النَّفاثةِ بالوقودِ في خلالِ رحلاتِها الطويلةِ .

وجزيرة موريشس هي واحدةٌ من هذه المحطاتِ
على الخطِّ الجويِّ بينَ أستراليا وأفريقيةِ .



كما تُجهَّزُ بعضُ الجزرِ في المواقعِ المناسبةِ
كمحطاتٍ سلكيةٍ ولاسلكيةٍ لاستقبالِ الرسائلِ البرقيةِ
وإعادةِ بثِّها مُستخدمةً في ذلكَ الأقمارِ الصناعيةِ .



المنارات (الفنارات)

تُحِيطُ بِبَعْضِ الْجُزُرِ جُرُفٌ صَخْرِيَّةٌ خَطِرَةٌ .
وَمِنَ الضَّرُورِيِّ طَبَعًا تَحذِيرُ السُّفُنِ وَإِرْشَادُهَا لِتَبْقَى
فِي مَنَاءٍ عَن هَذِهِ الْمَخَاطِرِ ، وَقَدْ بُنِيَتِ الْمَنَارُ لِهَذَا
الْغَرَضِ مُنْذُ أَقْدَمِ الْعُصُورِ .

منارة حديثة في جزيرة شولز على بُعد حوالي
٨ كيلومترات من ساحل أمريكا الشرقي
شمالي نيويورك





وَقَدْ عَثِرَ فِي هَذِهِ الْجَزِيرَةِ عَلَى عَدَدٍ كَبِيرٍ مِنَ التَّمَاثِيلِ
الْغَرِيبَةِ لِرُؤُوسٍ نَحَتَتْ مِنْ حَجَرٍ وَاحِدٍ .
يَبْلُغُ ارْتِفَاعُ التَّمَثَالِ حَوَالِي ٦ أَمْتَارٍ وَيَزِنُ حَوَالِي
٥٠ طُنًّا .

وَقَدْ نُقِشَتْ هَذِهِ التَّمَاثِيلُ مِنْذُ مِائَاتِ السِّنِّينِ دُونَ
أَدَوَاتِ مَعْدِنِيَّةٍ . وَلَا يَدْرِي أَحَدٌ سَبَبَ إِقَامَتِهَا وَلَا كَيْفَ
نُقِلَتْ إِلَى حَيْثُ تَنْتَصِبُ حَالِيًّا .



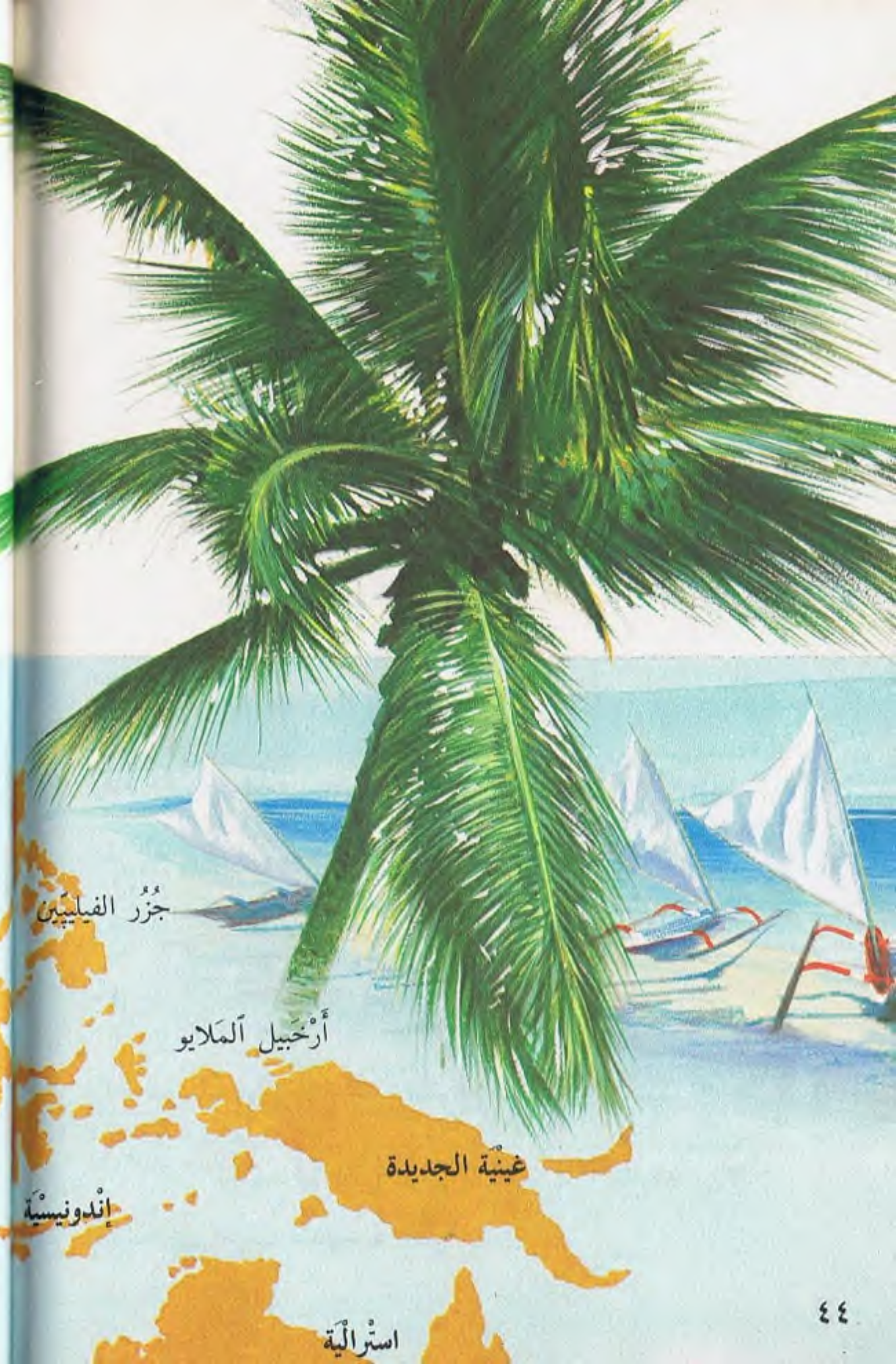
سِرُّ جَزِيرَةِ إيسْتِر

تَقَعُ هَذِهِ الْجَزِيرَةُ فِي الْمُحِيطِ الْهَادِي عَلَى بُعْدِ
٣٢٠٠ كيلومترٍ مِنْ سَاحِلِ أَمْرِيكَا الْجَنُوبِيَّةِ الْغَرْبِيَّةِ ،
مُقَابِلَ شِيلِي . وَهِيَ بَرْكَانِيَّةُ الْمَنْشَأِ مِسَاحَتُهَا حَوَالِي
١٢٠ كيلومترًا مَرَبَعًا وَلَا يَزِيدُ سُكَّانُهَا عَلَى
١٠٠٠ نَسَمَةٍ .

بالي - جزيرة الجمال

تشتهر جزيرة بالي الإندونيسية بجمال بحيراتها وجبالها
البركانية وشواطئها . وينعكس جمال الطبيعة
على الباليين بتكوين جسماني جميل ومستوى ثقافي
وفني رفيع .

يقوم في جزيرة بالي التي مساحتها ٥٥٠٠ كيلومتر
مربع أكثر من ٢٠ ألف معبد ، ويفد إليها السياح
من أستراليا والشرق الأقصى لقضاء عطلة لهم .



جبل السان ميشيل أو جزيرته

بعض الجزر يمكن الوصول إليه عبر ممرات مرتفعة
تُعرف بالجُدُر (مُفردُها جُدُر) ،
وقد تُغمر هذه الجُدُر بالماء في وقت المد .

وقد كانت جزيرة (جبل) السان ميشيل متصلة
بشمالِي البرِّ الفرنسيِّ بجُدُرٍ واسعٍ حتى عام ١٨٨١ .

ويقوم على هذه الجزيرة الجبليَّة دَيْرٌ قديمٌ ،
كان يُؤمُّه الزوّارُ - قبلَ بناءِ الطريقِ المعبَّدةِ الحاليَّةِ -
بالسيرِ مُحترِسينَ عبرَ وعثاتِ الرَّمْلِ اللَّيِّنَةِ
في الجُدُرِ الواسِعِ الَّذِي يُوصِلُ إِلَيْهِ .



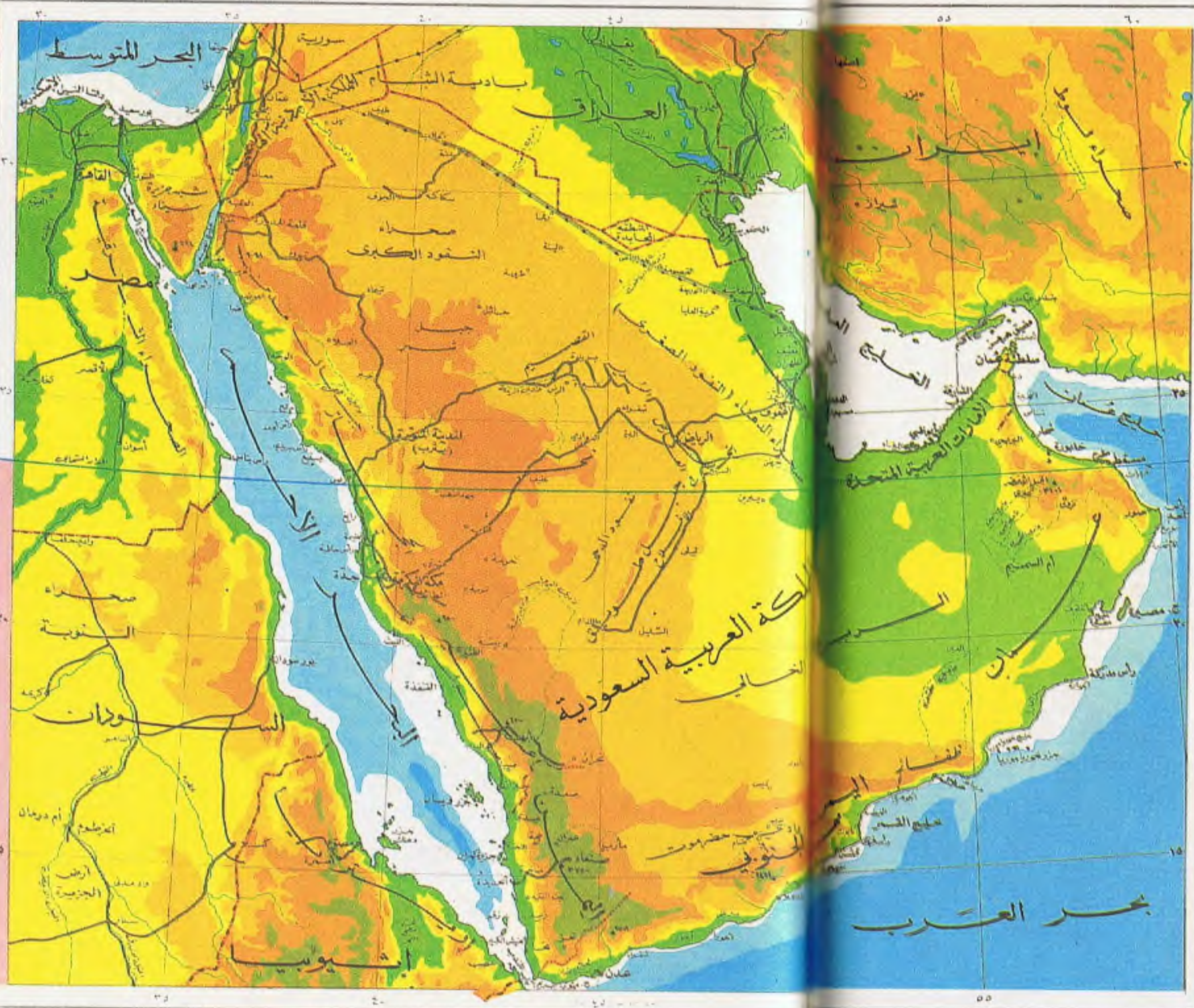
شِبْهُ الْجَزِيرَةِ

يُطْلَقُ أَصْطِلَاحُ «الْجَزِيرَةِ»
أَحْيَانًا عَلَى مَنَاطِقَ جُغْرَافِيَّةٍ
هِيَ فِي الْوَاقِعِ لَيْسَتْ جُزْرًا
بَلْ شِبْهُ جُزْرٍ .

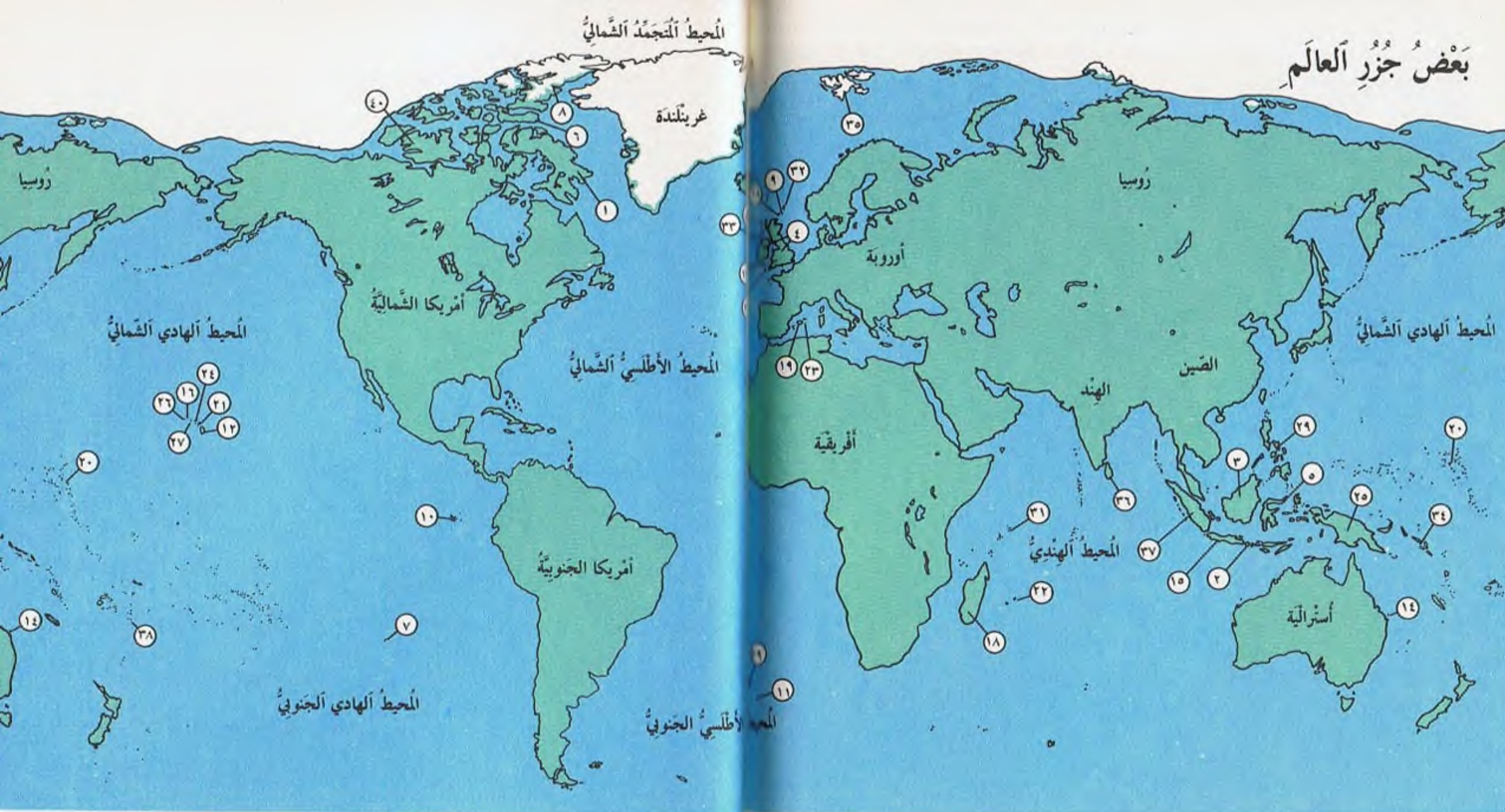
فَيُقَالُ جَزِيرَةُ الْعَرَبِ لِشِبْهِ
الْجَزِيرَةِ الْعَرَبِيَّةِ ، وَأَرْضُ
الْجَزِيرَةِ لِلْأَرْضِ بَيْنَ
أَعَالِي دِجْلَةَ وَالْفُرَاتِ
فِي سُورِيَا وَالْعِرَاقِ .

وَيَعْرِفُ شِبْهُ الْجَزِيرَةِ بِأَنَّهُ
أَمْتِدَادٌ مِنَ الْيَابِسَةِ تُحِيطُ بِهِ
الْمِيَاهُ مِنْ جَمِيعِ الْجِهَاتِ

عَدَا جِهَةَ أَمْتِدَادِهِ الْأَصْلِيَّةِ . وَتَذَكُرُونَ أَنَّا كُنَّا عَرَفْنَا الْجَزِيرَةَ
بِأَنَّهَا قِطْعَةٌ مِنَ الْيَابِسَةِ تُحِيطُ بِهَا الْمِيَاهُ مِنْ كُلِّ جَانِبٍ .



جَزِيرَةُ الْعَرَبِ
(شِبْهُ الْجَزِيرَةِ الْعَرَبِيَّةِ)



١	جزيرة بفين	٢٢	موريشس	٣٦	سريلانكا
٢	بالي	٢٣	مينورقة	٣٧	سومطرة
٣	بورنيو	٢٤	مولوكي	٣٨	تونغا
٤	الجزر البريطانية	٢٥	غينية الجديدة	٣٩	ترستان دكونه
٥	سليز	٢٦	نيهاو	٤٠	جزيرة
٦	جزيرة ديشون	٢٧	أوهو		فيكتوريا
٧	جزيرة إيستر	٢٨	جزر أوركني		
٨	جزيرة إبلزمير				
٩	جزيرة فير				
١٠	جزر غالاباغوس				
١١	جزيرة غاو				
١٢	هواي				
١٣	هيريدز				
١٤	جزيرة ألبشون				
١٥	جاوة				
١٦	كاوي				
١٧	جزيرة لندي				
١٨	مدغشقر				
١٩	ميورقة				
٢٠	جزر مارشال				
٢١	ماوي				
٢٩	الفيليبين				
٣٠	جزر سيلبي				
٣١	سيشيل				
٣٢	جزر شتلند				
٣٣	سكاي				
٣٤	جزر سليمان				
٣٥	سيتربورغن				

المحتويات

الصفحة		الصفحة	
٣٦	السياحة	٤	الجزر
٣٨	وسائل الاتصال	٦	الجزر القارية
٤٠	المنارات (الفنارات)	٨	الجزر البركانية
٤٢	سِرُّ جزيرة إيستر	١١	الجزر المرجانية
٤٥	بالي - جزيرة الجمال	١٢	النباتات والحيوانات في الجزر
٤٦	جبل سان ميشيل أو جزيرته	١٤	جزيرة تتفجر
٤٨	شبه الجزيرة	١٦	مستوطنات الطيور البحرية في الجزر
٥٠	بعض جزر العالم	١٨	طيور لا تستطيع الطيران
		٢٠	نباتات وحيوانات فريدة
		٢٢	بعض الكائنات الغريبة في الجزر
		٢٤	البيئة الطبيعية والإنسان
		٢٦	الجزر المحرمة
		٢٩	السفر من الجزر وإليها
		٣٢	صيد السمك
		٣٤	الزراعة

سِلْسِلَةُ « الكُتُبِ الرَّائِدَةِ »

- | | |
|---|---|
| ٢٠ - الرُّوحِيف | ١ - الماء |
| ٢١ - الدِّيَنُوصُورَات | ٢ - الْإِنْسَانُ يَغْرُو الْجَوَّ |
| ٢٢ - أُورَاقُ النَّبَات | ٣ - الْأَسْوَدُ وَالْأَسْوَدُ |
| ٢٣ - الطَّرْقُ | ٤ - الْبَطُّ وَالْوَزُّ |
| ٢٤ - عَالَمُ الشَّجَرَةِ | ٥ - الْإِنْسَانُ يَرْكَبُ الْبَحْرَ |
| ٢٥ - النَّارُ | ٦ - الْهَوَاءُ |
| ٢٦ - الْبُرُّ وَالْقَهْوَةُ | ٧ - السَّيَّارَةُ فِي خِدْمَةِ الْإِنْسَانِ |
| ٢٧ - الشُّوكُولَاتَةُ وَالْكَافُو | ٨ - الْبُيُوتُ |
| ٢٨ - الْخُبْزُ | ٩ - الصَّحَارَى |
| ٢٩ - الْقُرُودُ | ١٠ - الْكَائِنَاتُ الْحَيَّةُ |
| ٣٠ - عُجُولُ الْبَحْرِ وَالْحَيْتَانُ | ١١ - الصَّوْتُ |
| ٣١ - الْجُنُودُ | ١٢ - خَبَايَا الْأَرْضِ |
| ٣٢ - الْغَابَاتُ | ١٣ - صِغَارُ الْحَيَوَانَاتِ |
| ٣٣ - الْجِبَالُ | ١٤ - الْقِطَارَاتُ |
| ٣٤ - الْمِنْطَقَتَانِ الْقُطْبِيَّتَانِ | ١٥ - ضِخَامُ الْحَيَوَانَاتِ |
| ٣٥ - الْأَسْنَانُ | ١٦ - الْجَدَاوِلُ وَالْأَنْهَارُ |
| ٣٦ - الْفَوَاكِهُ وَالشَّمَارُ | ١٧ - الْجُسُورُ |
| ٣٧ - الْحُزْرُ | ١٨ - الْحُصُونُ وَالْقِلَاعُ |
| ٣٨ - الدَّبِيَّةُ | ١٩ - الطُّبُورُ الْمَغْرُودَةُ |

Series 737 Arabic

فِي سِلْسِلَةِ كُتُبِ الْمُطَالَعَةِ الْآنَ أَكْثَرُ مِنْ ٢٠٠ كِتَابٌ تَتَنَاوَلُ الْوَأَنَاءَ
مِنَ الْمَوْضُوعَاتِ تَنَاسِبُ مُخْتَلِفِ الْأَعْمَارِ . اَطْلُبِ الْبَيَانَ الْخَاصَّ بِهَا مِنْ :

مَكْتَبَةُ لُبْنَانِ - سَاحَةُ رِيَاضِ الصَّلْحِ - بَيْرُوتِ